

Habiter

EN VALAIS

Le Nouvelliste | Printemps 2015

C'est
le moment
d'acheter

NOTRE DOSSIER

MON BEAU VILLAGE
**BIENVENUE
À LEYTRON**

MA MAISON
**UN COCON
DE BÉTON**

Ne peut être vendu séparément

Un **cocoon** de béton

CONTHEY De prime abord, une silhouette de bunker. Le seuil franchi, le contraste lumineux est saisissant: chaque fenêtre est un tableau sur les sommets alpins environnants. Ce casse-tête architectural est signé Claude Fabrizzi.

«Le mur d'enceinte en béton renforce l'idée que l'habitation s'étend jusqu'aux limites de la propriété.» Claude Fabrizzi



Bâtiment principal, annexes et agencements extérieurs ne forment qu'un tout.



Les fenêtres balayent tous les panoramas aux alentours: Nendaz, Mont Orge et Haut de Cry.

PRÉSENTATION

- 220 m² habitables
- Locaux techniques et cave au sous-sol
- Cuisine salle à manger au rez-de-chaussée
- Le séjour étant positionné un demi-niveau plus haut que la cuisine.
- L'escalier central permet d'accéder en demi-niveaux à l'espace de nuit: au bureau et à la chambre des parents avec salle de bains intégrée et ensuite aux deux chambres enfants et salle d'eau.
- Derrière les murs d'enceinte, une grande terrasse et quelque 500 m² de terrain à végétaliser (arbres et gazon) avec la perspective d'un potager et d'une prairie plein sud.

ÉNERGIES RENOUVELABLES

Les doubles murs en façade contiennent une isolation thermique performante. Un poêle à pellets de salon et quelques mètres carrés de capteurs solaires suffisent à la production de chaleur pour le chauffage et l'eau chaude sanitaire. La distribution de chaleur est intégrée aux dalles ainsi que la ventilation mécanique pour un confort optimal.

maisons existantes du quartier, ces dégagements visuels». L'architecte a dès lors imaginé une construction en demi-paliers. «Pour prendre un exemple, le salon s'inscrit dans la continuité de la cuisine et de la salle à manger mais dans un espace situé un mètre plus haut. Les points de vue sur les sommets varient donc d'une pièce à l'autre. Cet aménagement favorise également les relations entre les habitants de la maison. Les enfants lisent un bouquin en toute tranquillité dans les

fauteuils tout en restant proches des parents occupés dans la cuisine.» Intimité individuelle et familiale se conjuguent dans cette approche. «Et c'est valable pour toutes les pièces de jour ou de nuit, distribuées par un escalier central et ouvert, où tout le monde se croise et se retrouve. De l'avis de tous, c'est très convivial.»

>>

PUBLICITÉ

«La déformation du bâtiment permet de cadrer le paysage.»

CLAUDE FABRIZZI

**L'architecte
Claude Fabrizio**

(39 ans) du bureau savioz fabrizzi architectes. Basé à Sion, leur bureau s'est vu décerner fin octobre 2014, le prix Arc-Award par la Documentation suisse du bâtiment et la revue spécialisée «Viso». Le volume 55 de la collection De aedibus (Editions Quart Veerlag) est consacré aux travaux de ces deux architectes contemporains.

**TEXTES JOËLLE ANZÉVUI
PHOTOS THOMAS JANTSCHER**

La maison raconte le projet d'une famille de deux enfants, en quête d'intimité et de liberté, ayant choisi de s'établir dans un quartier fortement bâti. «Un environnement de maisons individuelles hétéroclites sans unité de construction, précise Claude Fabrizio, architecte et propriétaire des lieux. Pour profiter au maximum de l'espace à disposition, j'ai pris le parti de prolonger l'habitation sur l'ensemble de la parcelle par le biais d'un mur d'enceinte enroulé tel un escargot sur les limites de la propriété.»

FORMAT TRONQUÉ

«Mais sans se bunkériser pour autant» ajoute aussitôt l'architecte. Et c'est là tout le paradoxe de cette construction. Carcérale depuis l'extérieur, elle se révèle a contrario, totalement ouverte à l'intérieur, de par ses points de vue sur la montagne et son agencement spatial. «Pour orienter nos fenêtres sur Nendaz, Mont Orge et le Haut de Cry, il n'y avait pas d'autre solution que de tordre la construction. Mais il était aussi nécessaire de prendre de la hauteur pour trouver entre les

NOUVEAUTÉ 2015

JORI, CRÉATEUR DE BIEN-ÊTRE.

LINEA JR-8780 - DESIGN: JEAN-PIERRE AUDEBERT

WWW.JORI.COM



Belgium since 1963

Le confort d'assise fait partie intégrante de l'ADN JORI. La plus haute qualité à laquelle répondent les peaux, les tissus et les matériaux ainsi que les systèmes ingénieux contribuant à optimiser le confort des sièges JORI, sont liés à une attention méticuleuse pour l'ergonomie. Un mobilier d'assise, allant du moderne au design en passant par le contemporain, régulièrement primé de distinctions internationales.

Votre partenaire exclusif JORI



CONTHEY Zone commerciale
027 766 40 40 www.anthamatten.ch



L'aménagement des pièces en demi-paliers permet à chacun de s'isoler sans rompre le contact avec le reste de la famille.



«Convivialité et fonctionnalité sont intimement liées.»

CLAUDE FABRIZZI



L'escalier central est un espace vivant où l'on se parle, s'appelle et guette les visiteurs.

La salle d'eau minimaliste est volontairement réduite à sa fonction initiale.



Equipée d'un îlot convivial, la cuisine se veut le trait d'union entre le jardin et l'habitat.

ALLER À L'ESSENTIEL

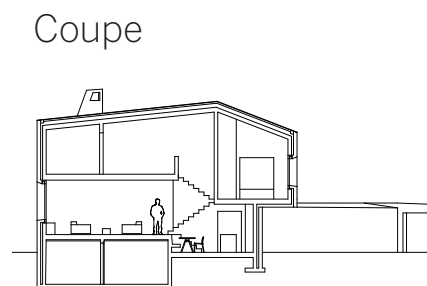
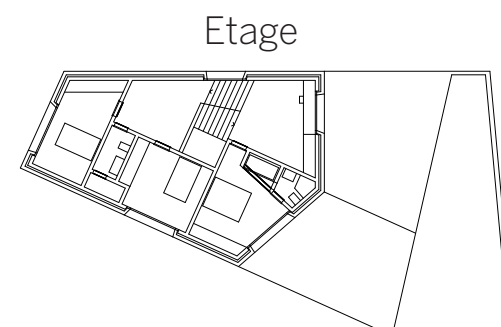
Le choix du «tout béton» armé et apparent n'est pas anodin. Ce matériau se prête à de multiples agencements comme des bancs et des escaliers et confère à l'ensemble du bâtiment une vision d'unité et de minimalisme. Il s'accorde avec un autre matériau brut comme le chêne sauvage dans l'espace cuisine, conçue sur le principe de l'ultra sur-mesure. «Toutes les armoires sont intégrées pour une fonctionnalité optimale. Rien n'empêche le regard. L'idée étant aussi de réduire les tâches ménagères à leur plus simple expression.» Les salles d'eau n'échappent pas à l'emprise béton, la douche étant toutefois réalisée dans un revêtement de résine blanc. Baignoire, vasques et WC sont en porcelaine. «Il ne s'agit pas de faire du beau et du joli à tout prix en misant sur l'esthétique de parquets précieux ou sur des objets de déco magnifiques mais plutôt d'aller à l'essentiel avec une organisation de l'espace très fonctionnelle et une qualité architecturale propice à la convivialité.» Un objectif manifestement atteint dans cette maison où tout le monde avoue se sentir bien.



Le bureau est une pièce ouverte et polyvalente. Pour les devoirs des enfants comme pour le repassage.



La baignoire dans son alcôve de béton est orientée sur le paysage.



PUBLICITÉ

SALON D'ANGLE MODULABLE



existe également en fauteuil, canapé 2 places et canapé 3 places



ACCUEILLIR - SE RELAXER - DORMIR

Salon comme illustré avec 4 coussins «câle-reins» / dimensions : 271 x 195 cm

PRIX SPECIAL PRINTEMPS : CHF 5'680.-