



**Point fort**  
**Assainissement  
du barrage  
de Salanfe (VS)**

Page 6



**Alpes valaisannes**  
**Reconstruction  
de la cabane  
de Tracuit**

Page 16

**PCI**<sup>®</sup>  
Für Bau-Profis

Rénove toute l'année !

jusqu'à -25°C

jusqu'à -10°C



Mortier de réparation PCI Repafast

A brand of

**BASF**  
The Chemical Company

Construite en 1929 au-dessus de Zinal, la cabane n'était plus à même de répondre aux normes contemporaines en matière d'hygiène, de gardiennage, d'accueil et de protection de l'environnement.



Nouvelle cabane de Tracuit (VS)

## Construction d'une cabane contemporaine et confortable à 4000 m d'altitude

Propriété du Club Alpin Suisse section Chaussy, la cabane de Tracuit se situe au cœur des hautes alpes valaisannes, dans le val d'anniviers. Très fréquentée en raison de son accès relativement aisé, l'infrastructure datant de 1929 mais agrandie à plusieurs reprises, n'était plus en mesure de fonctionner efficacement.

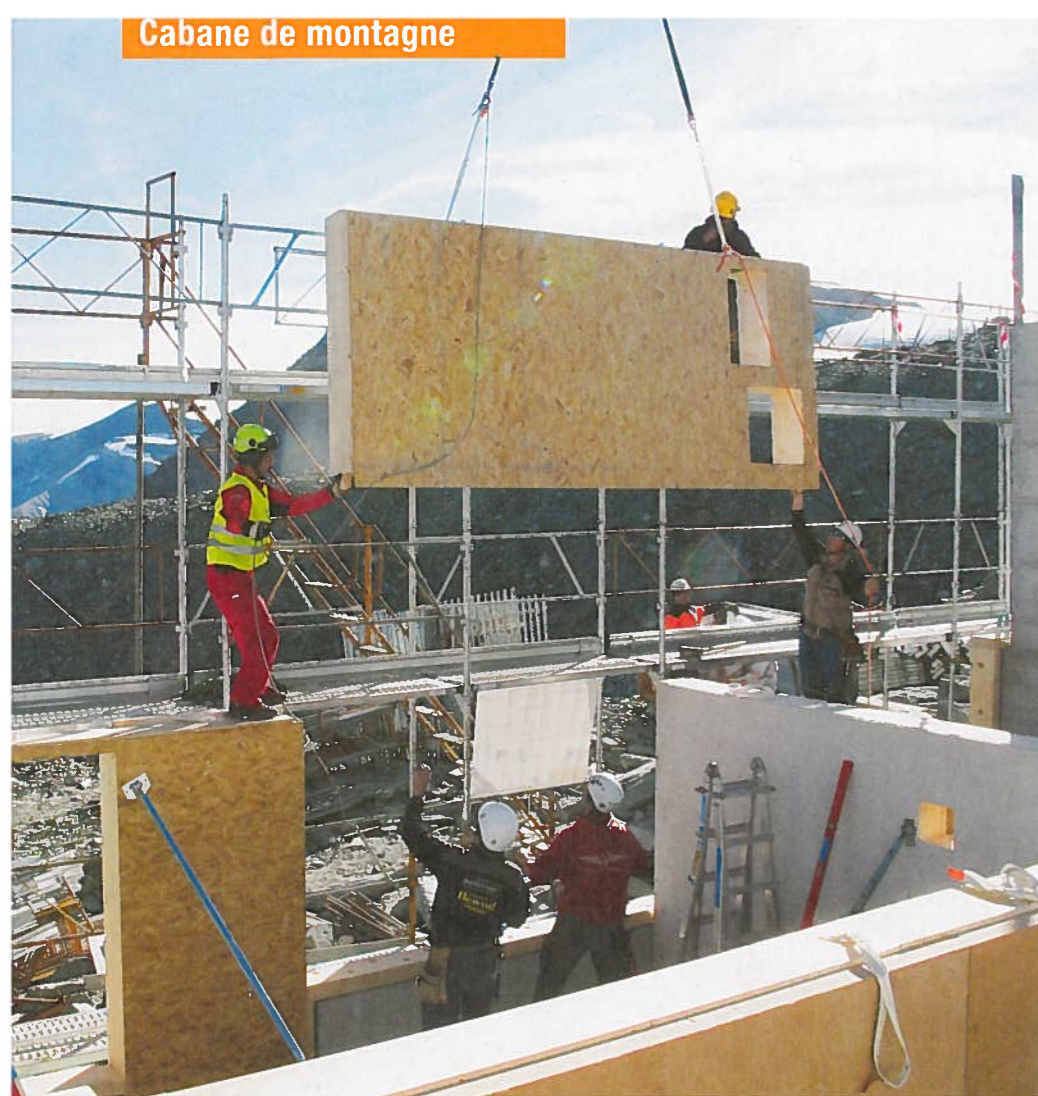
Par Emilie Veillon

Imaginée par le bureau sédunois Savioz Fabrizio Architectes, la nouvelle cabane qui vient d'être achevée est composée de bois préfabriqué.

Devenue trop petite et gourmande en énergie, la cabane de Tracuit construite en 1929 par des montagnards vaudois au-dessus de Zinal arrivait au bout de sa capacité. Malgré quelques agrandissements au cours des décennies, elle n'était plus à même de répondre aux normes contemporaines en matière d'hygiène, de gardiennage, d'accueil et de protection de l'environnement, avec son réfectoire et sa

cuisine exigus, les toilettes à l'écart. Etant donné que la transformation de la cabane actuelle aurait engendré des coûts importants sans être autant efficace au niveau de son fonctionnement, le club alpin a pris la décision de construire un nouveau bâtiment avec un budget de 5 millions de francs. But de l'opération : créer une cabane contemporaine, confortable et à la pointe de l'écologie en s'inspirant du succès de la cabane Monte-Rosa, à Zermatt, reconstruite en 2009. En 2008, le CAS Chaussy lance donc un concours d'architecture. Parmi les cinq projets présentés,

le jury plébiscite le projet du sédunois Savioz Fabrizio Architectes baptisé «Madame est servie». «Malgré son implantation élevée sur les hautes alpes du Val d'Anniviers, cette cabane reste accessible facilement et constitue un point de départ idéal pour l'ascension du Bishorn et du Weisshorn, est donc très fréquentée été comme hiver. Le programme préconisait la création d'un réfectoire pour 116 personnes, de dortoirs totalisant 116 places, deux douches et des WC écologiques, ainsi que divers locaux techniques. Si la capacité reste la même que



Sources des illustrations: Bureau Savoz & Fabrizzi



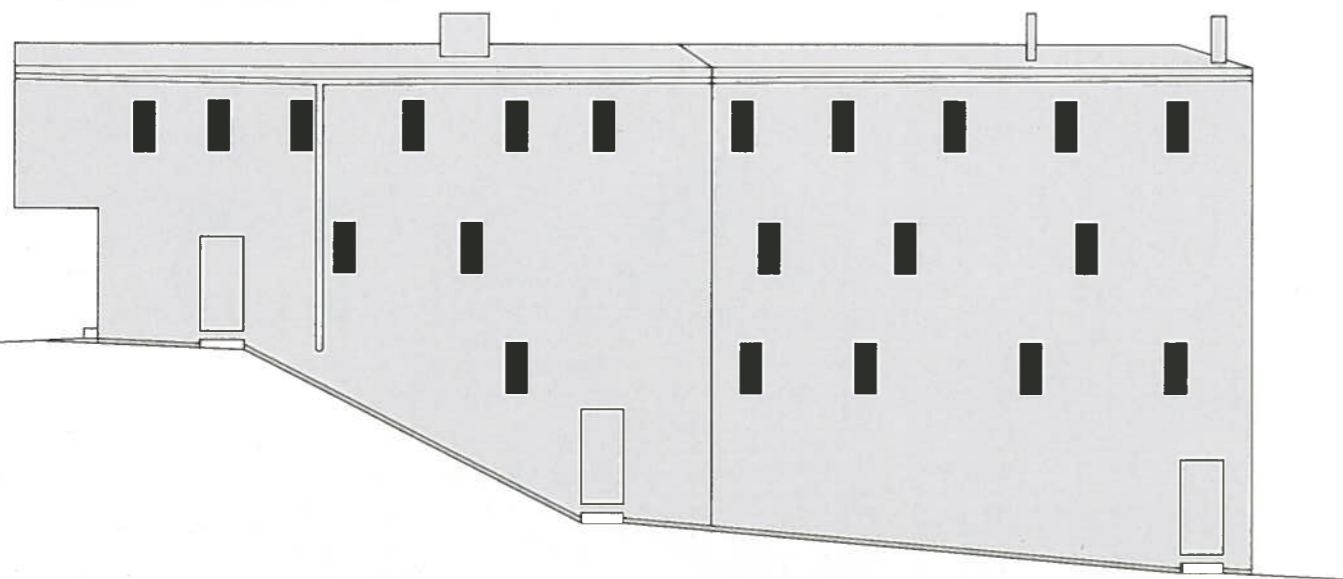
Les architectes ont opté pour une structure en bois préfabriquée, facilement transportable en hélicoptère. Neuf jours ont suffi pour la monter, avec une nouvelle pièce livrée environ toutes les 5 minutes.

l'ancienne, l'accent a été mis sur le confort des hôtes et un meilleur concept énergétique», explique Laurent Savioz, architecte cofondateur du bureau basé à Sion.

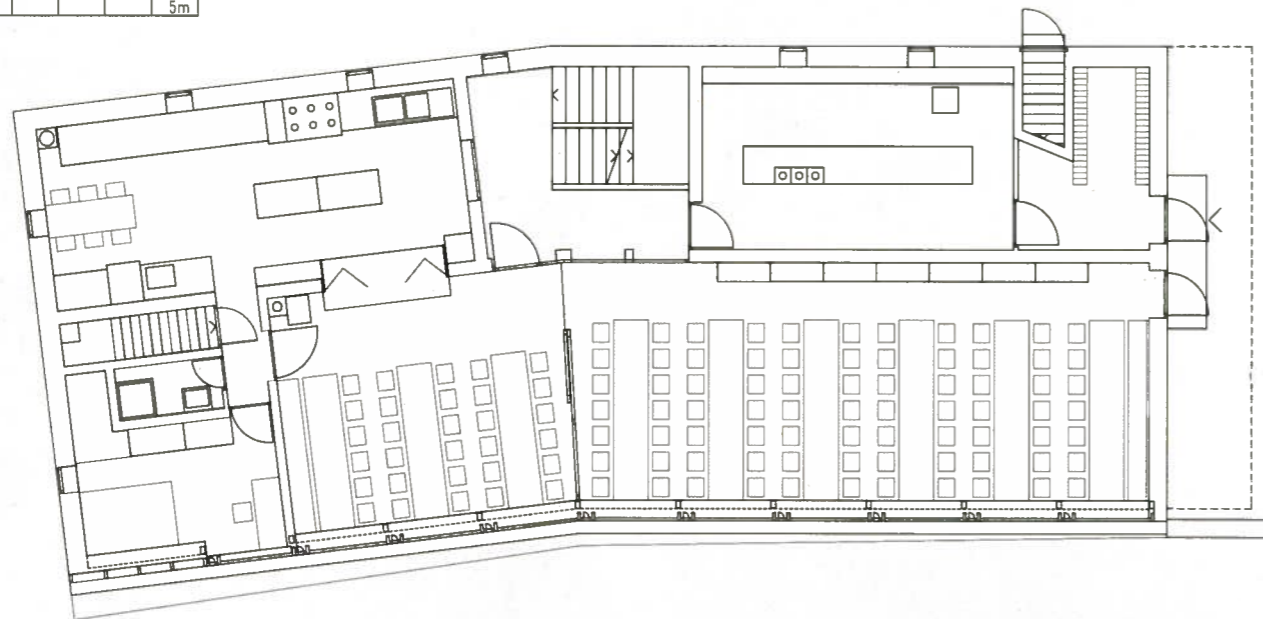
### Reflét du paysage

Si les anciennes cabanes du Clup Alpin étaient en général construites avec des pierres de taille trouvées directement sur le site, l'ère contemporaine n'est plus propice à ces matériaux, certes authentiques, mais lourds à transporter. Les architectes ont donc opté pour une structure en bois préfabriquée, facilement transportable en hélicoptère. Seul bémol, les anciennes cabanes sont très bien intégrées au site avec la pierre qui rappelle le contexte alpin. Pour ne pas perdre ce lien malgré le recours à des matériaux non-indigènes, les architectes ont misé sur une implantation la plus harmonieuse possible. Le site particulier entre la falaise et le glacier a défini la position et la forme de la nouvelle cabane construite en longueur sur l'arête de la falaise. Elle s'adapte à la topographie irrégulière du terrain, avec un niveau du côté de la falaise et quatre de l'autre. La façade sud affiche une cassure qui rappelle la ligne de l'arête. De plus, les fa-

çades sont composées de tôles en inox réfléchissantes pour que le paysage se reflète dans les façades. Selon la lumière, l'enveloppe évolue et réagit au contexte alpin. La façade sud, quant à elle, fonctionne comme un grand capteur solaire, avec des panneaux avec verres collés photovoltaïques et capteurs thermiques intégrés. Le réfectoire du rez-de-chaussée, par contre, affiche un bandeau vitré qui offre une vue plongeante sur le val de Zinal ou spectaculaire sur la Dent-Blanche, la Dent d'Hérens et le Grand Cornier. Autre avantage: cette pièce tout en longueur récupère l'énergie solaire passive grâce à son vitrage. Un système de ventilation low-tech permettra de récupérer l'importante chaleur émise par les occupants tout en assurant un confort accru et évitant les problèmes de moisissures.



façade nord  
5m



### Les avantages du bois préfabriqué

«L'utilisation du bois pour l'ensemble de la construction comme matériaux facilement transportable en hélicoptère, a permis grâce à la préfabrication un montage de la nouvelle cabane durant une saison. Le transport du béton étant particulièrement coûteux, il est limité au minimum, principalement pour l'exécution des fondations ponctuelles renforcées à l'aide de micro-pieux», détaille l'architecte. Les fondations accueillent notamment un local pour les citernes à gaz non combustible, une cuve de réserve d'eau de 35 000 litres alimentée par une installation basée sur la fonte des neiges, trois caves, un local technique et un local de séchage matière fécales axé sur le système écosphère. La charpente préfabriquée constitue l'ensemble des planchers et parois de la cabane. Les poteaux et poutres de la structure sont remplis d'isolation et revêtus de



Le programme préconisait la création d'un réfectoire, de dortoirs totalisant 120 places, deux douches et des WC écologiques, ainsi que divers locaux techniques. Les fondations accueillent un local pour les citernes à gaz non combustible, une cuve de réserve d'eau de 35 000 litres alimentée par une installation basée sur la fonte des neiges et un local de séchage matière fécales axé sur le système écosphère



# MBA

## TIER 4i

MBA SA 1034 Boussens 021 637 40 40

## Tout est rendu possible

### Receveur de douche **JACKOBOARD**

Avec les receveurs de douche JACKOBOARD, la réalisation de douches de plain-pied offre de nouvelles perspectives. L'âme composée de mousse de polystyrène extrudé (XPS) leurs confèrent une très grande rigidité. En complément de notre large gamme de receveur standard, nous proposons également la livraison dans les plus brefs délais de receveurs sur mesure correspondant à vos souhaits. Contactez-nous. Tout est rendu possible.

- Grande gamme standard y compris accessoires
- Toutes tailles et dimensions possibles
- Avis Technique 13/10-109 6
- Fabrication sur mesure possible
- Accessible sans marche
- Système complet, siphon inclu



Les façades sont composées de tôles en inox réfléchissantes pour que l'enveloppe évolue et réagisse au contexte alpin. La façade sud fonctionne comme un grand capteur solaire, avec des panneaux avec verres collés photovoltaïques et capteurs thermiques intégrés qui compose entièrement le premier étage.

panneaux multiplis. Un bardage en tôle inox protège des intempéries la toiture et les façades. «Les panneaux préfabriqués ont été amenés et posés immédiatement en hélicoptère. Neuf jours ont suffi pour monter la structure, avec une nouvelle pièce livrée environ toutes les 5 minutes», se souvient Laurent Savioz. Environ 20 ouvriers ont travaillé sur le chantier. Hébergés dans l'ancienne cabane, ils ont supporté des conditions de travail pénibles dans la neige et le froid. Le chantier a démarré en juin 2012 avec deux mois de maçonnerie, puis la pose de la charpente, de l'étanchéité et des fenêtres jusqu'au mois de décembre. «Nous avons beaucoup de peine à chauffer le chantier. Certaines opérations liées à l'utilisation de colle ont eu de la peine à fonctionner. En bref, il faisait tout le temps froid, jusqu'à moins 6 degrés dans les dortoirs», note l'architecte. A la fin du chantier, l'ancienne cabane a été démontée et tous les matériaux évacués. Du haut de sa falaise, la nouvelle bâtisse accueille d'ores et déjà les randonneurs adeptes de beautés contemporaines au cœur des hautes alpes.



### LA CABANE EN BREF

- **Altitude:** 3258 m (VS)
- **Programme:** cabane de 116 places; 6 dortoirs de 12 places; 5 dortoirs de 4 places, 1 dortoir de 24 places: réfectoire, cuisine professionnelle, locaux techniques.
- **Dates:** concours, septembre 2008, 1<sup>er</sup> prix
- **Volume SIA 416:** 1920 m<sup>3</sup>

### INTERVENANTS

- **Maître d'ouvrage**  
Club Alpin Suisse, section Chaussy
- **Architectes**  
Savioz Fabrizio architectes, Sion
- **Ingénieur civil**  
Alpatec SA, Martigny
- **Ingénieur CVSE**  
Tecnoservices, Martigny



## NISSAN NAVARA XE, KING CAB

2.5 l dCi, 190 ch (140 kW)

dès **Fr. 28 162.-\***

## NISSAN NAVARA. DE REMORQUABLE À REMARQUABLE. UN MOTEUR QUI DÉMÉNAGE. ET QUI EMBALLE.

Le patinage, ce n'est pas son truc. Ni sur bitume, ni sur la boue des chantiers. Avec son ALL MODE 4x4\*, le NISSAN NAVARA déménage. Tout droit, sans tirer des bords, jusqu'ou vous voulez. 450 Nm à 2000 tours/min., c'est du costaud. 3 tonnes à remorquer ? Pas de souci pour cette bête de somme. Muscler votre quotidien, c'est plus fun ! Infos sur [www.nissan.ch](http://www.nissan.ch)



\*Offre hors TVA réservée aux entrepreneurs. Avantage réservé à certaines catégories de clients. Jusqu'au 30.9.2013.