



© Thomas Jantscher

HARMONISER L'ANCIEN ET LE NOUVEAU

3

Cette ancienne grange située dans le village d'Ollon (VD), a été achetée par le maître de l'ouvrage en 2015 pour en faire sa résidence principale. Vue de l'extérieur, elle conserve une apparence traditionnelle à l'exception de quelques éléments contemporains. Les murs en moellons ont pu être conservés et isolés de l'intérieur. Seules la façade ouest et une partie de la façade nord étaient trop abîmées et ont été démontées et reconstruites en réutilisant les pierres d'origine. La position des ouvertures, le linteau et la porte en bois ont aussi été maintenus. La transformation a donc principalement consisté en un réaménagement intérieur. Afin d'occuper le sous-sol semi-enterré dont la hauteur sous plafond était trop basse, la dalle du sol a été abaissée d'une vingtaine de centimètres. Il abrite maintenant une chambre/bureau, une salle de bain, une cave et un local technique. L'étage principal reprend la structure ouverte d'origine pour proposer un espace d'un seul tenant, hiérarchisé par un bloc de services (sanitaires, cuisine, escaliers, rangement) qui ne s'étend pas sur toute la hauteur. La partie jour se trouve à l'ouest tandis que la chambre se trouve à l'est, surélevée de quelques marches. Ce décalage reprend la pente du plancher d'origine et s'adapte ainsi aux ouvertures existantes.

Il permet aussi d'articuler les espaces et renforce l'aspect privé de la chambre. Enfin, il permet d'encastrer la baignoire. Objet contemporain marquant, celle-ci est posée à même le sol de la chambre, sans alignement prédéfini.

Le sol est réalisé avec un béton noir teinté dans la masse. Les parois et la toiture sont revêtues de panneaux en sapin lasuré en noir, procurant ainsi un intérieur unifié et neutre.

Les ouvertures ont été conservées afin préserver l'histoire de la grange. Les trois ouvertures latérales réinterprètent le langage des claustras en bois qui permettaient la ventilation. Les nouvelles claustras posées devant les fenêtres assurent désormais une certaine intimité aux habitants. La façade ouest, rebâtie à neuf, possède une grande fenêtre sur toute la largeur et donne à l'espace de jour la vue sur la vallée du Rhône, profitant du dégagement dû au terrain en pente.

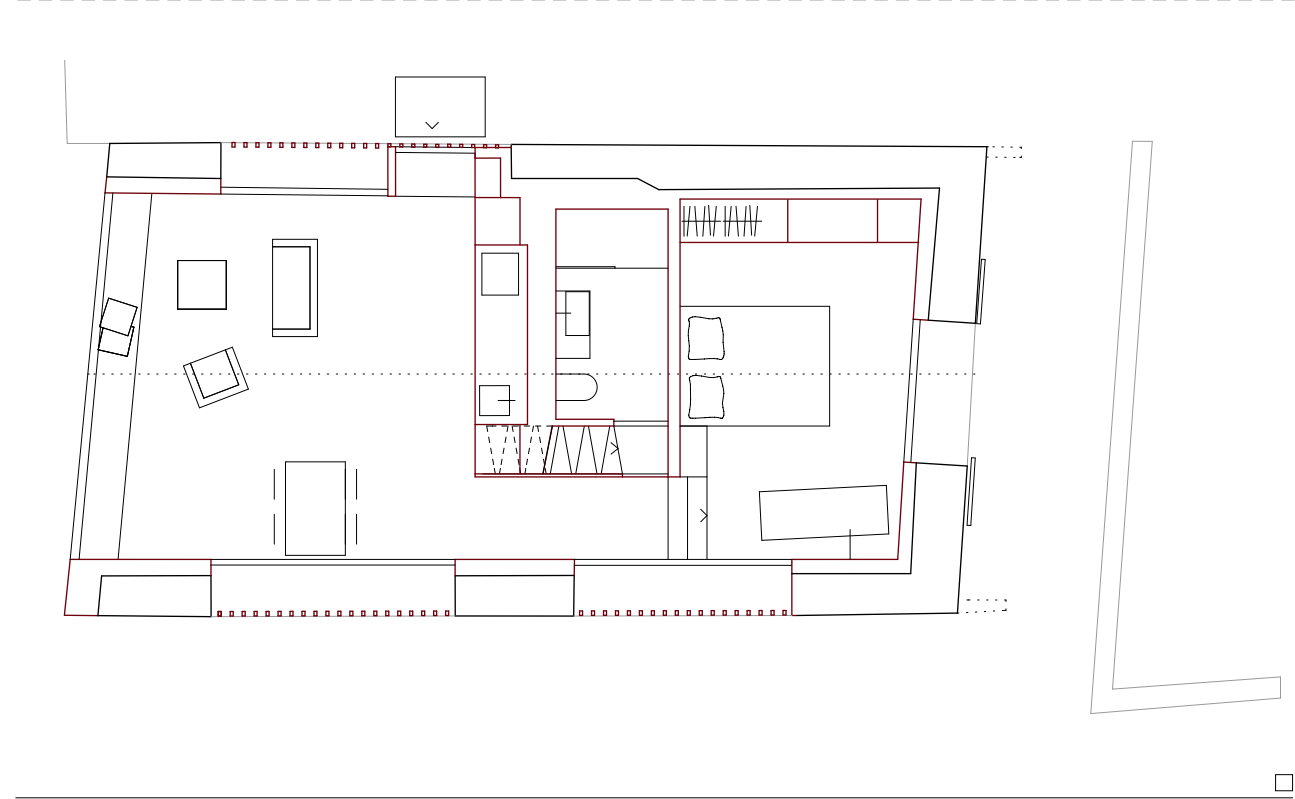
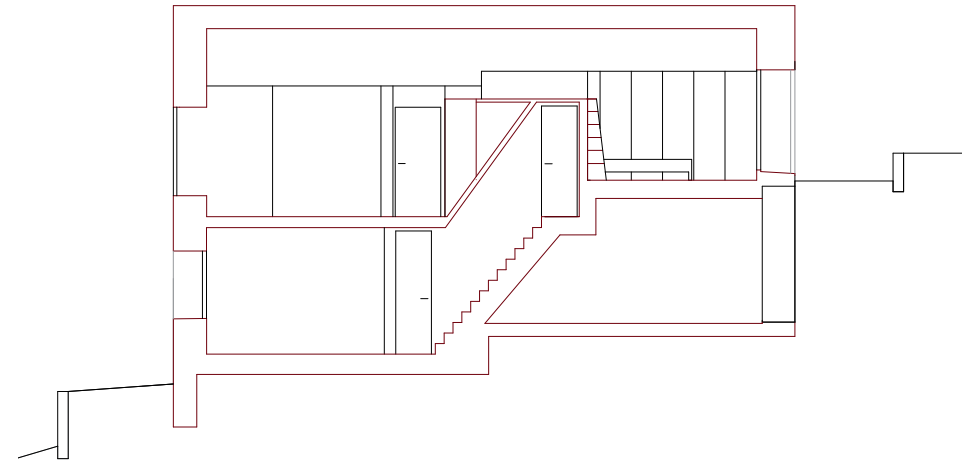
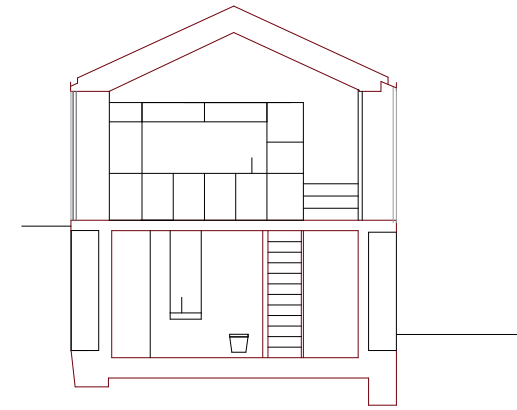
Ainsi, la maison Bornet jongle entre un extérieur principalement vernaculaire et un intérieur beaucoup plus moderne. Elle conserve les éléments intéressants d'origine sans pour autant figer le projet dans un état historique. En jouant avec des matériaux contemporains, les architectes parviennent à une transformation totale qui respecte l'existant.



© Thomas Jantscher



© Thomas Jantscher



SAVIOZ FABRIZZI ARCHITECTES
 Le bureau œuvre depuis 2004, principalement en Valais. Sa quinzaine de collaborateurs adopte une démarche de travail basée sur l'analyse du site – historique, bâti, paysager. En préservant, revalorisant ou requalifiant les éléments définis comme essentiels, le bureau met en valeur le rôle culturel de l'architecture. Dans un souci d'unité du traitement de la pensée architecturale et afin de répondre au mieux aux besoins du maître d'ouvrage, chaque collaborateur gère l'ensemble des étapes d'un même projet, de la conception à la réalisation, proposant ainsi un suivi de qualité.