

diomobât

magazine professionnel romand du génie civil et du gros œuvre



Mobimo Tower va bientôt culminer à 81 mètres



gigue géante au pied du Salève



Nouveaux records en vue pour Bauma 2010 à Munich



AVANT...



...ET APRÈS

Côté sud-ouest, la nouvelle typologie abrite trois niveaux;

le sous-sol et sa cave, le rez supérieur et ses espaces nuit, l'étage réservé aux espaces communs (séjour-cuisine).

se situe en Valais à Vétroz, dans un vignoble idéalement exposé de 170 hectares, en contre-haut de la Vallée du Rhône.

Depuis son édification en 1850, la maison a servi de dépôts et d'habitable. Les propriétaires, soucieux de réhabiliter cette bâtisse anciennement habitée par des ancêtres vigneron, mandatent le bureau sédunois Savioz Fabrizio Architectes.

AVANT

Auparavant, la maison de typologie ancienne et classique se composait d'un soubassement en maçonnerie, fait de moellons et surmonté d'une pièce construite en madrier de mélèze. Les murs en pierres indigènes abritaient traditionnellement la cave à vin, l'outillage et les réserves. La partie en bois était idéalement destinée à la vie des habitants. Ceux-ci logeaient à l'étroit, dans une seule grande pièce dotée d'un unique poêle à bois.

Le cahier des charges stipulait la volonté de préserver le caractè-

re de la bâtisse avec respect et les éléments du nouveau programme en sont les témoins. Un minimum de retouches sera effectué. Et seules les annexes, éléments parasites autour de la maison, seront détruites, pour mieux se retrouver dans le volume initial.

APRÈS

Adaptée aux modes de vie actuels, la maison est surélevée de 40 cm et sa composition se développe sur trois niveaux. La partie inférieure conserve son statut de cave, d'environ 40m². L'étage intermédiaire est réservé aux espaces nuit, alors que le volume du haut est destiné au lieu commun: cuisine agencée et séjour.

«La mixité des matériaux structurels constitue la particularité de ce bâtiment. Nous avons fait décrépiter le bas des façades en moellons, par contre, nous avons maintenu le madrier en hauteur. Entièrement isolée de l'intérieur, la maison s'habille de



Réminiscences du passé



Entre la construction datant de 1850 et aujourd'hui, l'adaptation d'un mode de vie contemporain n'empêche pas la conservation d'éléments robustes en maçonnerie et même du patrimoine culturel.

TEXTE MARY-LUCE BOAND COLOMBI

PHOTOS THOMAS JANTSCHÉ

PHOTOS AVANT ET DURANT LES TRAVAUX : SAVIOZ FABRIZ

AVANT:

Les pierres d'époque constituant le soubassement avaient été crépies.

APRES:

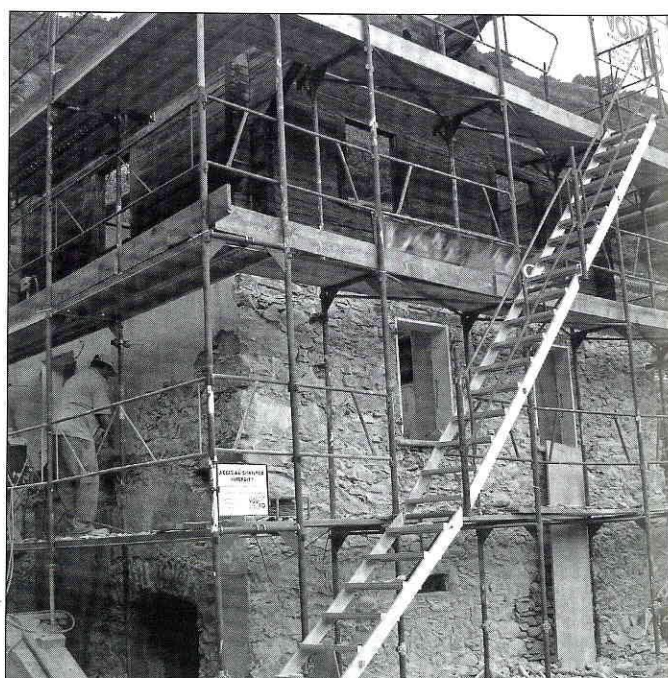
Après décrépiage, la pierre d'origine retrouve son statut avec fierté. La face nord-est est dotée de nouvelles ouvertures, la charpente en toiture flambant neuve unit les parties avant et arrière du bâtiment, planté dans le spectaculaire vignoble de Balavaud à Vétroz/VS



Dans la partie en maçonnerie, les doublages intérieurs se constituent d'aggloméré de ciment, reflétant la matérialité minérale de la pierre. Dans le volume en madrier, les doublages se composent de lames de mélèze. Ici, la cuisine en minéral et le séjour en bois sont séparés par une paroi d'origine conservée. Elle est en madrier de mélèze et constitue la quatrième façade du volume de bois.

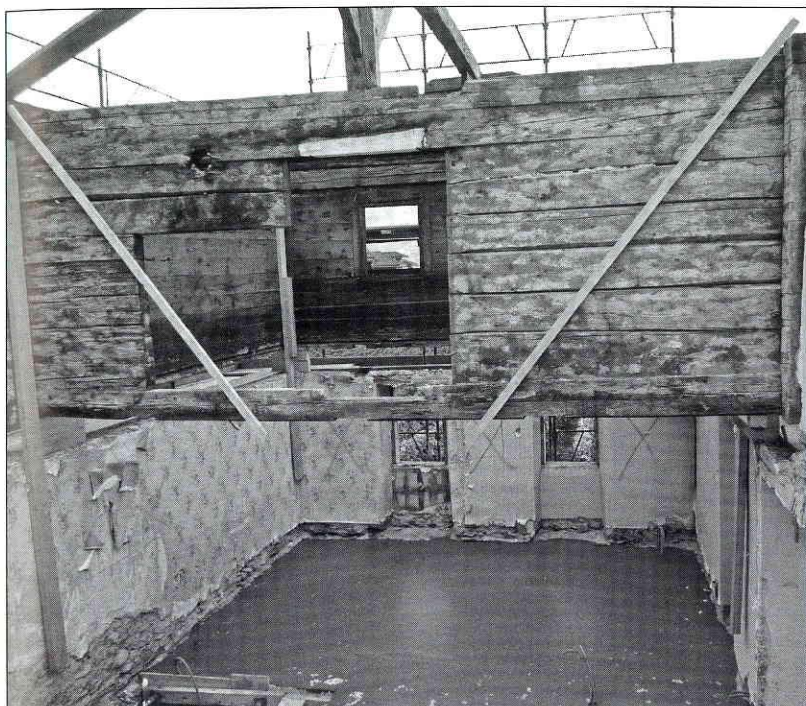


Travaux de démolition au nord-est. Durant le décrépiage de la façade, les architectes découvrent des pierres naturelles. Les annexes parasites ont été supprimées pour mieux se retrouver dans le volume initial.

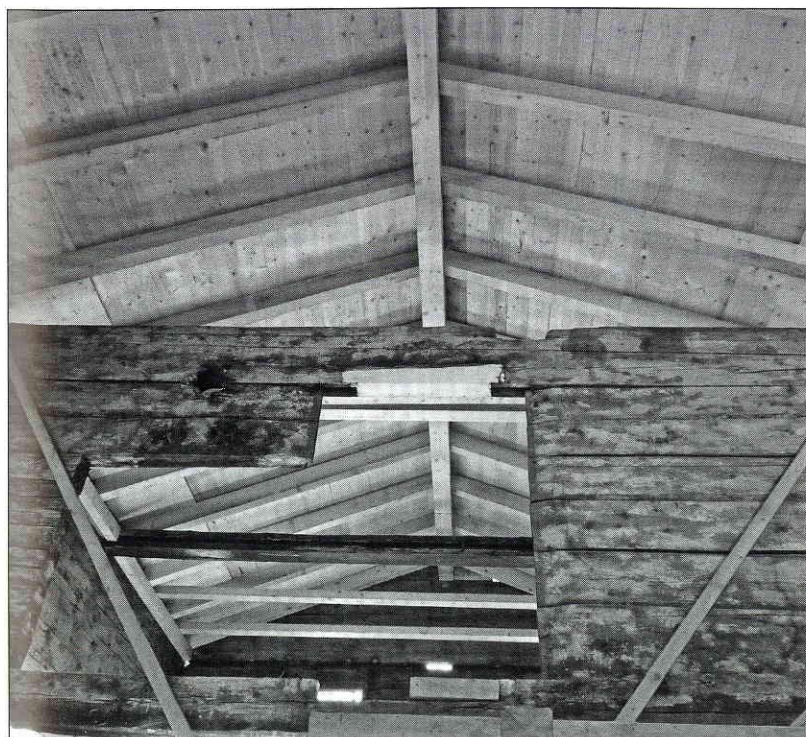


Vue sud-ouest: le décrépiage révèle le travail de la pierre sur la porte de l'ancienne cave. On distingue également la position des anciennes ouvertures en façades, agrandies afin de créer les nouvelles fenêtres.

La surface habitable de 92 m² comporte aujourd'hui un séjour, une cuisine, un wc-douche, deux chambres à coucher, une cave et des locaux techniques.



Vue intérieure: seule les façades en pierre, le madrier de mélèze et la voûte sur cave ont été conservés. Au premier plan, le madrier existant de la maison. Le plancher intermédiaire et la charpente viendront ultérieurement.



Vue intérieure de la nouvelle charpente en zinc.



Une culture architecturale

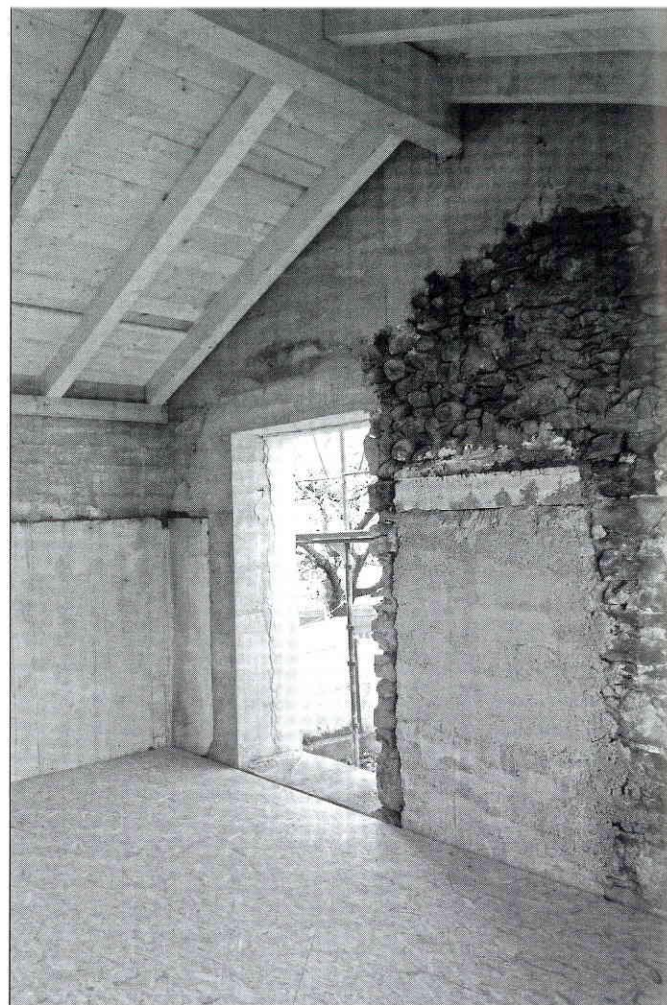
Laurent Savioz (à droite) et Claude Fabrizio (à gauche) ont créé leur bureau en 2004. Le duo invite parfois des collaborateurs pour enrichir et compléter certains projets. «Notre philosophie de travail se base sur l'analyse d'un site dans son état naturel ou construit, pour en déceler les éléments essentiels, susceptibles de revaloriser, de préserver ou de qualifier un lieu. C'est notre manière de mettre en valeur le rôle culturel de l'architecture. Fondée sur l'analyse d'une fonction, respectivement d'un programme, de sa place dans l'histoire et la culture d'une région, notre démarche architecturale doit é mouvoir par la conception des espaces intérieurs et par l'impact de l'ouvrage dans son contexte. Nous tentons de maîtriser ces aspects tout en proposant une architecture engagée, affirmant clairement nos recherches. Le soin porté au projet et à la réalisation, visible jusqu'au détail de construction, est notre priorité pour garantir une architecture de qualité», entonne le duo.

BIO EXPRÈS

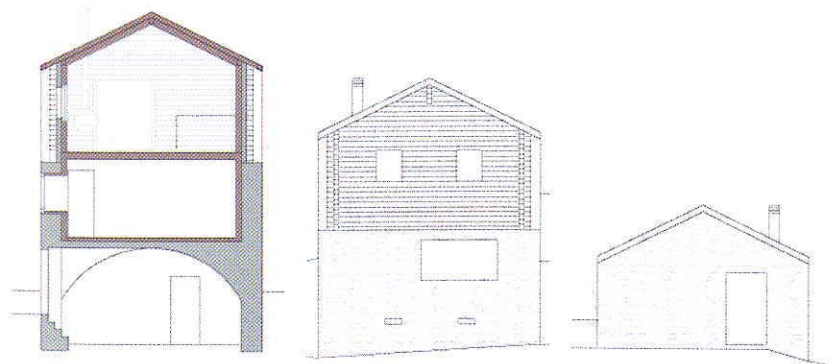
- Claude Fabrizio, né en 1975
Certificat de capacité de dessinateur en bâtiment, 1994
Diplôme d'architecte HES Fribourg, 1998
Collaborateur d'un bureau d'architectes, Fribourg, 1998-2004
Activité indépendante dès 2004
- Laurent Savioz, né en 1976
Certificat de capacité de dessinateur en bâtiment, 1995
Diplôme d'architecte HES Fribourg, 1998
Collaborateur d'un bureau d'architectes, Monthey, 1999-2003
Activité indépendante dès 2003
www.saviozfabrizzi.ch



Ici le volume est entièrement isolé de l'intérieur. L'ancienne paroi de madrier réhabilitée sépare le séjour de la cuisine.



On distingue la nouvelle charpente, le nouveau plancher et la position de la nouvelle fenêtre.



minéral dans la partie en pierre d'origine, avec des panneaux agglomérés liés au ciment et une chape cirée brut au sol. Dans la partie bois, elle s'habille de végétal avec des lames de mélèze et nous avons pu conserver le plancher d'origine en bois de pin. Par contre, nous avons dû faire construire une nouvelle charpente recouverte d'ardoises qui unifie la partie avant et arrière de la bâtisse», s'enthousiasme l'architecte associé Claude Fabrizio.

UNE MAISON DE VACANCES LES PIEDS DANS LES VIGNES

Le nouveau programme offre une surface habitable de 92m², comme d'antan. Il comporte aujourd'hui un séjour, une cuisine, un wc-douche, deux chambres à coucher, une cave et des locaux techniques. Un volume idéal pour une maison de vacances. La nature a conservé ses droits et les vignes poursuivent leur développement alentour sur la parcelle atteignant 3088 m². Le projet rendu en novembre 2007 a été mis à l'enquête en mars 2008 et les travaux ont débuté en septembre de la même année, pour se terminer six mois plus tard. ■

PRINCIPAUX INTERVENANTS

ARCHITECTES: Laurent Savioz, Claude Fabrizio, (François Meyer, projet)

MAÇONNERIE: befa-tec sa, Salgesch

FENÊTRES BOIS: tschopp-zwissig sa, Sierre

FERBLANTERIE-COUVERTURE: Fernand Favre SA, Riddes

CUISINE: Eskiss SA, Martigny

CHAPES: DEC Chapes, Fully